

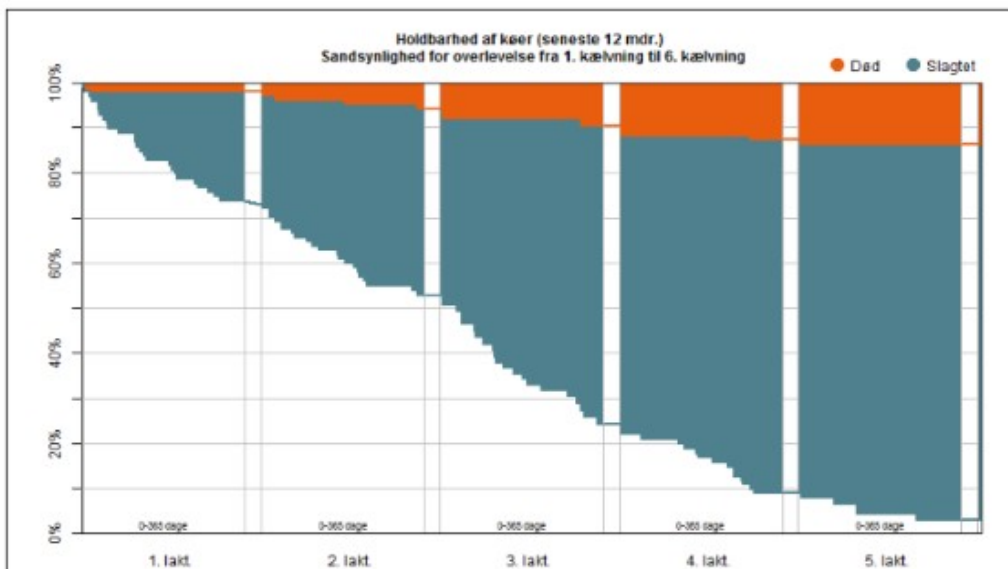
API DER ER ØKONOMI I BESÆTNINGENS HOLDBARHED

STØTTET AF

Kvægafgiftsfonden

Bedrifter med høj holdbarhed har en fremstillingspris, der er 17-18 øre lavere, end bedrifter med lav holdbarhed. Se holdbarheden på din bedrift i en ny DMS-udskrift fra SEGES.

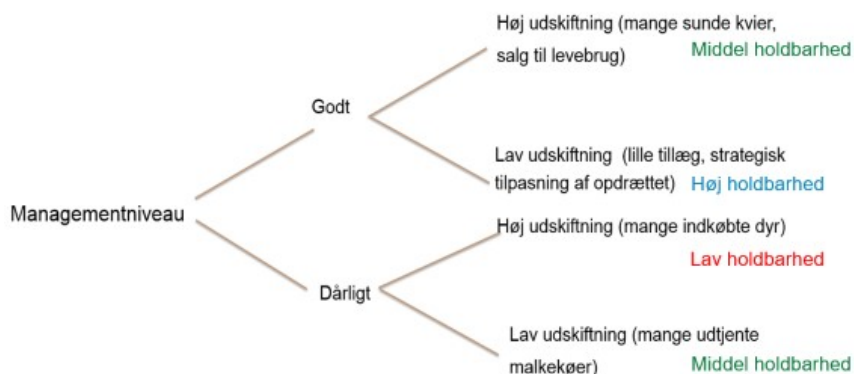
En ny undersøgelse, som kombinerer tal fra økonomidatabasen og holdbarheden beregnet ud fra holdbarhedsprofilen (figur 1), finder, at de 10 % af bedrifterne, som har højest holdbarhed hos kjerne, også har en væsentlig lavere fremstillingspris, som er 17-18 øre lavere end bedrifter med den laveste holdbarhed. Hvorfor det?



Figur 1. Holdbarhedsprofilen som den vises i analyseudskriften Holdbarhed i DMS.

Hvad kendetegner fire niveauer af holdbarhed

Bag ved holdbarhedsprofilen hos køerne ligger der både strategiske beslutninger og holdninger på bedriften samt et behov for at udsætte udtjente køer. En høj holdbarhed er ikke nødvendigvis ensbetydende med et godt managementniveau, som vist i figur 2. Den illustrerer fire måder hvorpå, man kan opnå en lav, middel eller høj holdbarhed, som udover managementniveau også indeholder nogle strategiske beslutninger.



Figur 2. Mulige sammenhænge mellem managementniveau og udskiftning og dets indflydelse på holdbarhed hos køerne.

Selvom der er forskellige måder, at opnå en høj holdbarhed på, er der stadig et stærkt økonomisk incitament. Det viser en undersøgelse, hvor data på holdbarhed på konventionelle bedrifter er sammenkørt med de samme bedrifters økonomital.

Holdbarheden er beregnet ud fra det hvide areal under holdbarhedsprofilen (figur 1), hvor det største areal angiver den længste holdbarhed. I datasættet fra holdbarhedsmodellen i DMS er der 173 CVR-numre i hver gruppe*. I tabellen nedenfor ses de økonomiske nøgletal for alle kvægracer i de to grupper samt for gennemsnittet. Der indgår kun bedrifter, som har mere end 50 årskøer, og som ikke har udvidet eller reduceret antallet af årskøer med mere end 10 % indenfor de aktuelle 12 mdr.

Tabel 1: Økonomiske nøgletal på konventionelle bedrifter opdelt efter holdbarhed hos køerne. (fra økonomidatabasen, 2018)

Alle kvægracer	Gns. 10 % med længste Holdbarhed	Gennemsnit	Gns. 10 % med korteste holdbarhed
Antal bedrifter	97	967	63
Kg EKM pr. årsko	10.666	10.551	10.062

Fremstillingspris pr. kg EKM	2,41	2,46	2,58
Pris pr. kg EKM	2,66	2,64	2,61
Tilvækst kvæg	3001	3.019	2.862
Bundet kapital pr. enhed	50.638	48.636	45.750
Antal årskøer	256	247	184
Årsopdræt pr. årsko	0,81	0,90	0,98
Antal solgte spædekalve pr. årsko	0,43	0,47	0,40
Pris pr. solgt spædekalv	1.222	1.200	1.172
Antal solgte kvier pr. årsko	0,09	0,08	0,07
Pris pr. solgt kvie	6.880	6.316	6.043
Antal solgte køer pr. årsko	0,25	0,31	0,35
Pris pr. solgt ko	5.943	6.049	5.765
Dyrlæge og medicin pr. årsko, kr.	633	642	624
Foder i alt pr. årsko, kr.	14.325	14.677	14.804
Heraf grovfoder pr. årsko, kr.	6.313	6.284	6.291

Tabel 2: Produktionsmæssige nøgletal på de samme konventionelle bedrifter som indgår i tabel 1 (fra DMS, 2018)

Alle Kvægracer	Gns. 10 % med længste Holdbarhed	Gennemsnit	Gns. 10 % med korteste holdbarhed
Dødfødte (%)	5,21	5,43	5,67
Døde 1-180 dage (%)	5,89	6,78	8,07
Døde køer (%)	4,27	4,95	5,79
Ins. % kvier	46,34	44,30	36,54
Drgt. % kvier	59,52	60,60	63,24
Ins. % køer	46,81	43,73	34,12
Drgt. % køer	46,18	44,16	43,61
Nyinf. Lakt	10,79	11,51	12,25
Inf lakt	22,30	23,65	25,32

Der er en væsentlig forskel i den gennemsnitlige fremstillingspris på mælk mellem dem som har den længste holdbarhed til både gennemsnittet (5 øre/kg EKM) og til de besætninger, som har

den korteste holdbarhed (17 øre/kg EKM). Det er bemærkelsesværdigt at der ikke er enkelte meget store forskelle, men at på stort set alle nøgletal for både afregningspriser og produktionsnøgletal ligger bedrifterne med den længste holdbarhed marginalt bedre.

* I økonomidatabasen findes dog kun 97 ud af de 173 i gruppen med de 10 % med længst holdbarhed, mens der findes 63 ud af de 173 i gruppen med de 10 % med kortest holdbarhed.